



Руководство по перепрошивке
камер TSi с помощью
ПО «TSi Update Client 1.1.2»
(для камер TSi-Bxxx, TSi-Pxxx,
TSi-Dxxx, TSi-EBxxx, TSi-SDWxxx)

Оглавление

1.1 Для чего нужно данное Руководство	2
1.2 ОГРАНИЧЕНИЕ ОТВЕТСТВЕННОСТИ.....	2
1.3 ТЕХНИЧЕСКАЯ ПОДДЕРЖКА	2
1.4 ОБЩИЕ СВЕДЕНИЯ.....	3
1.5 УСТАНОВКА ПО «TSi UPDATE CLIENT 1.1.2».....	3
1.6 ПРЕДУПРЕЖДЕНИЯ О РАБОТЕ С ПО «TSi UPDATE CLIENT 1.1.2»	3
1.7 ПОДГОТОВКА КАМЕРЫ К ПЕРЕПРОШИВКЕ	4
1.8 РАБОТА С ПО «TSi UPDATE CLIENT 1.1.2».....	5
1.9 ВОССТАНОВЛЕНИЕ ПРОШИВКИ ПРИ СБОЕ	10
1.10 НАСТРОЙКА ПО TSi UPDATE CLIENT 1.1.2	11



1.1 Для чего нужно данное Руководство

Внимание! Обязательно прочтите настоящее «Руководство пользователя» перед использованием оборудования.

Любые пункты настоящего руководства, а так же разделы меню управления оборудованием могут быть изменены без предварительного уведомления.

В данном руководстве описана работа с программным обеспечением «**TSi Update Client 1.1.2**».

1.2 Ограничение ответственности

Поставщик не гарантирует, что аппаратные средства будут работать должным образом во всех средах и приложениях, и не дает гарантий и представления, подразумеваемых или выраженных, относительно качества, рабочих характеристик, или работоспособности при использовании для специфических целей. Мы приложили все усилия, чтобы сделать это «**Руководство пользователя**» наиболее точным и полным и тем не менее Поставщик отказывается от ответственности за любые опечатки или пропуски, которые, возможно, произошли.

Информация в любой части данного «**Руководства пользователя**» изменяется без предварительного уведомления. Мы не берем на себя никакой ответственности за любые погрешности, которые могут содержаться в этом «**Руководстве пользователя**» и не берем на себя ответственности и не даем гарантий в выпуске обновлений или сохранения неизменной, какой либо информации в настоящем «**Руководстве пользователя**», и оставляем за собой право производить изменения в этом «**Руководстве пользователя**» и/или в изделиях, описанных в данном «**Руководстве пользователя**», в любое время без уведомления. Если Вы обнаружите информацию в этом «**Руководстве пользователя**», которая является неправильной, вводит в заблуждение, или неполной, мы с удовольствием ознакомимся с вашими комментариями и предложениями.

1.3 Техническая поддержка

Для информации относительно сервиса и поддержки, пожалуйста, обратитесь на сайт: www.tantos.pro или www.satiro-paladin.com

Перед обращением в службу технической поддержки, пожалуйста, подготовьте следующую информацию:

- ◆ Точное наименование оборудования

 - ◆ Сетевые настройки вашего оборудования
 - ◆ Серийный номер оборудования и дату покупки.
 - ◆ Сообщения об ошибках, которые появлялись в момент возникновения проблемы
 - ◆ Версию прошивки и наименование (модель) оборудования которое использовалось при работе вместе с устройством, когда возникла проблема
 - ◆ Произведенные Вами действия (по шагам), сделанные для самостоятельного разрешения проблемы
 - ◆ Снимки экрана с настройками и параметрами.
- Чем полнее будет представленная Вами информация, тем быстрее специалисты сервисного центра смогут помочь Вам решить проблему.

1.4 Общие сведения

IP – видеокамеры TSi - это серия камер видеонаблюдения, имеющих встроенный Веб-сервер, сетевой интерфейс и подключаемые непосредственно к сети Ethernet.

Настоящее «**Руководство пользователя**» содержит сведения работе с программным обеспечением «**TSi Update Client 1.1.2**» из комплекта поставки камер TSi.

ПО «**TSi Update Client 1.1.2**» предназначено для обновления прошивки камер серий **TSi-Bxxx**, **TSi-Pxxx**, **TSi-Dxxx**, **TSi-EBxxx**, **TSi-SDWxxx**.

1.5 Установка ПО «TSi Update Client 1.1.2»

ПО «**TSi Update Client 1.1.2**» не требует установки, однако при работе данное ПО создает временные файлы, поэтому необходимо папку с ПО «**TSi Update Client 1.1.2**» скопировать на жесткий диск.

Внимание! В пути к папке с ПО «TSi Update Client 1.1.2» не должно быть русских букв! Рекомендуется скопировать папку с ПО в корень диска C:\ Если в пути к папке с ПО «UpdateClient TANTOS v.13.2» будут русские буквы, то возможны ошибки перепрошивки камер, что может вывести камеры из строя!

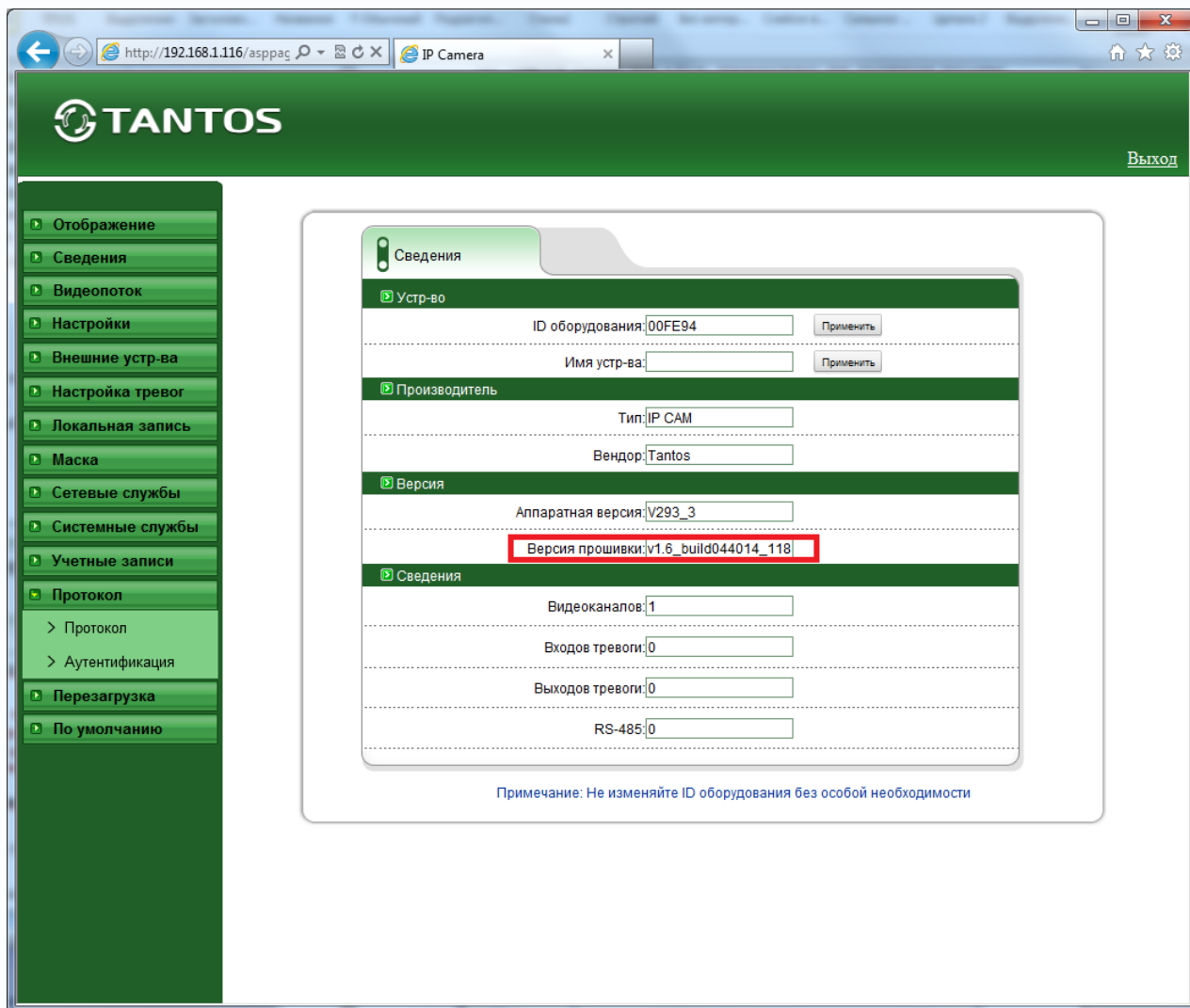
1.6 Предупреждения о работе с ПО «TSi Update Client 1.1.2»

Внимание! Неправильное обновление прошивки или сбой в процессе обновления может привести к выходу оборудования из строя! Выход из строя оборудования в результате неправильных действий при перепрошивке может служить основанием к снятию его с гарантийного обслуживания!

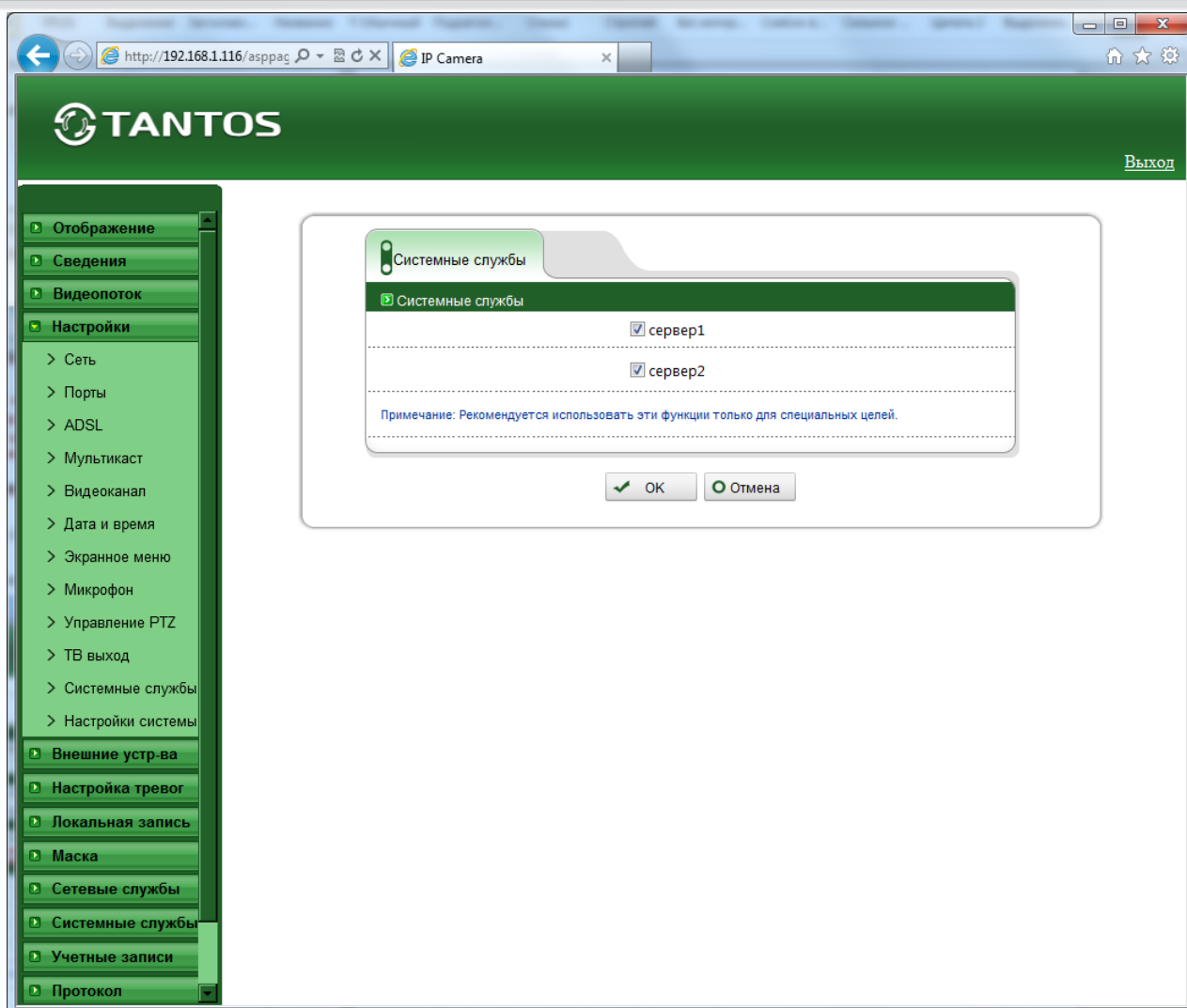
1.7 Подготовка камеры к перепрошивке

Зайдите через веб-интерфейс на камеру (IP адрес по умолчанию 192.168.0.120, логин – admin, пароль – admin).

Текущую версию прошивки можно узнать в меню **«Сведения»**.



В меню **«Настройки»** - **«Системные службы»** установите галочки **«Сервер 1»** и **«Сервер 2»** и нажмите **ОК**.



1.8 Работа с ПО «TSi Update Client 1.1.2»

Текущая версия прошивки камер **v1.6_build044014_136**. Данная версия прошивки предназначена для IP камер TANTOS серий TSi-Bxxx, TSi-Pxxx, TSi-Dxxx, TSi-EBxxx, TSi-SDWxxx.

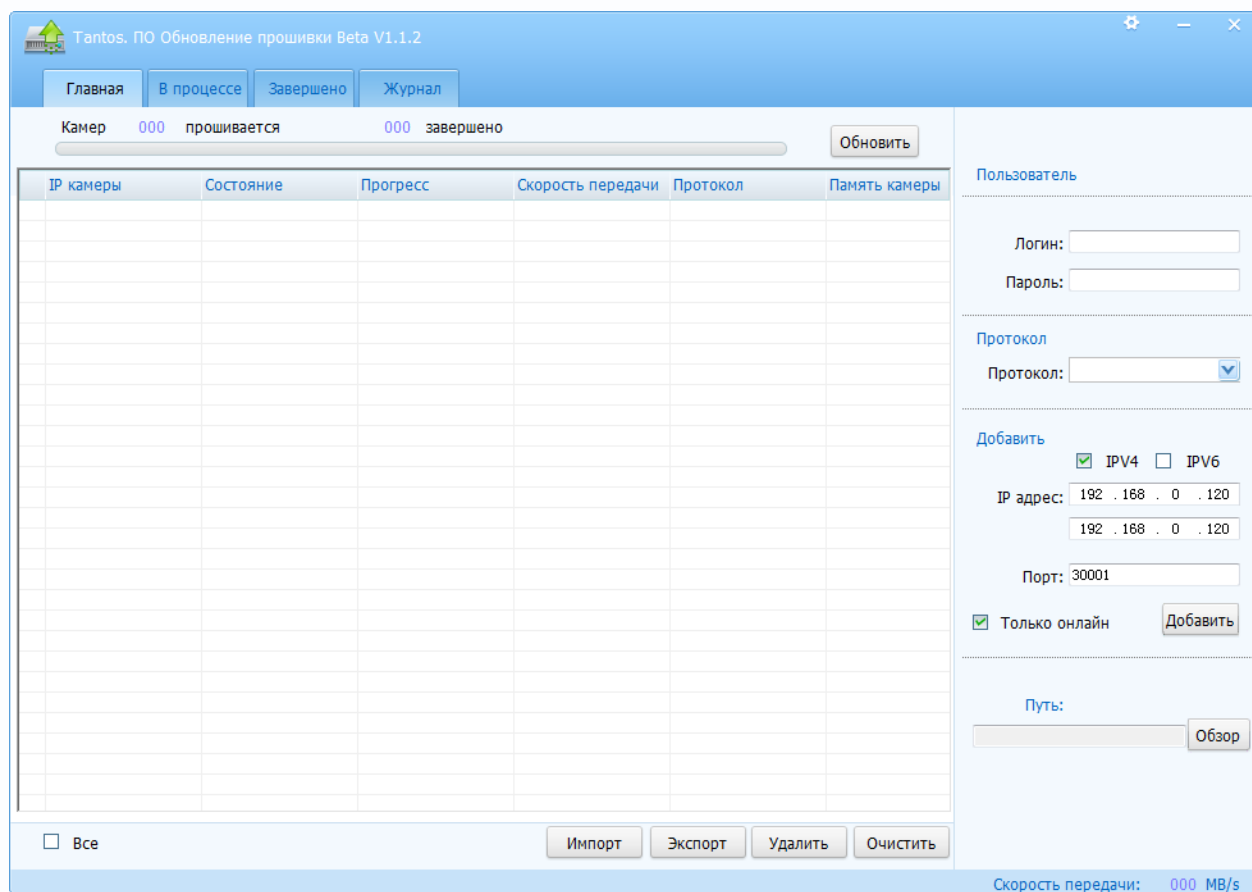
Скачать новую версию прошивки можно с сайта www.tantos.pro или по запросу.

Внимание! Не используйте для обновления программного обеспечения компьютеры с операционной системой Windows Embedded любых версий, так как невозможно гарантировать наличие всех необходимых системных файлов в такой операционной системе. Попытка перепрошивки камеры в Windows Embedded может вывести камеру из строя!

Распакуйте скачанные файлы в корень диска **C:**.

Запустите программу **TSi Update Client 1.1.2.exe**.

После запуска появится окно:



В левой части окна находится окно ввода **логина** и **пароля** пользователя камеры. Логин и пароль необходимо ввести, если они отличаются от установленных для камеры по умолчанию (**admin / admin**). Если логин и пароль камеры **admin / admin**, то вводить их необязательно.

Ниже расположено меню выбора протокола, которое в текущей версии ПО не используется, так как все камеры поддерживают протокол **ONVIF**.

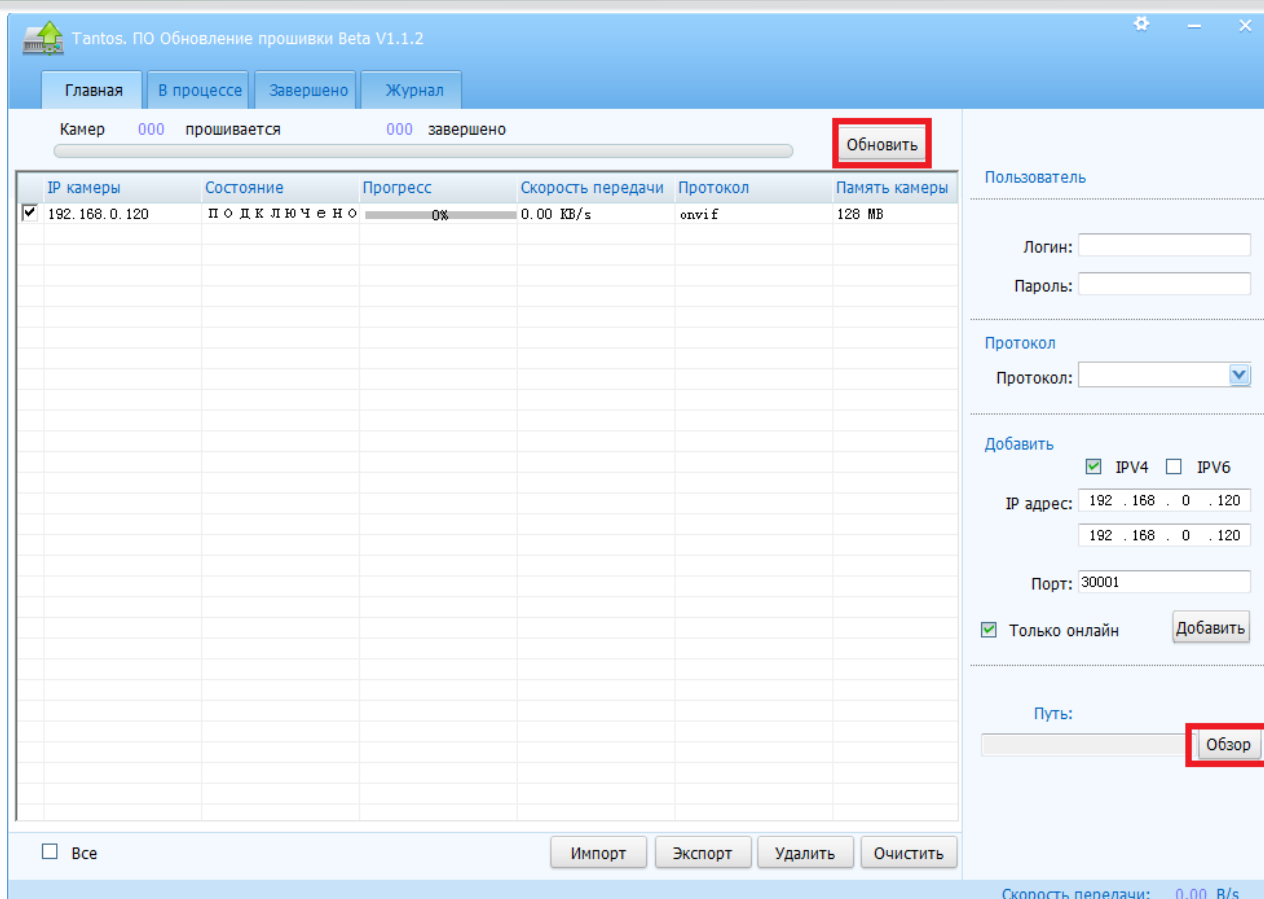
Меню **Добавить** позволяет добавить камеры в ПО для перепрошивки. В пункте **IP адрес** задается диапазон IP адресов камер, которые будут добавлены. В пункте **Порт** указывается порт управления камеры.

Если IP адрес камеры 192.168.0.120 то просто нажмите кнопку «**Добавить**».

Если IP адрес камеры отличается от 192.168.0.120, то в окне «**IP диапазон**» установите диапазон адресов, содержащий IP адрес камеры и нажмите кнопку «**Добавить**».

Необходимо, чтобы IP адрес камеры и IP адрес компьютера находились в одной и той же подсети.

В окне программы появится камера, доступная в заданном диапазоне IP адресов.

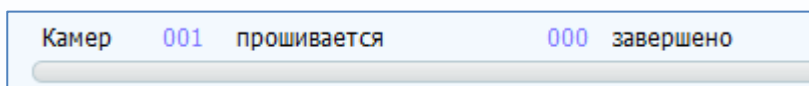


Для выбора файла прошивки нажмите кнопку «Обзор» и выберите путь к файлу прошивки.

Нажмите кнопку «Обновить» для обновления прошивки.

IP камеры	Состояние	Прогресс	Скорость передачи	Протокол	Память камеры
✓ 192.168.0.120	обновление	6%	512.00 КБ/с	onvif	128 МБ

В процессе прошивки программа показывает этапы процесса обновления камер. Если обновляется несколько камер одновременно, то в строке

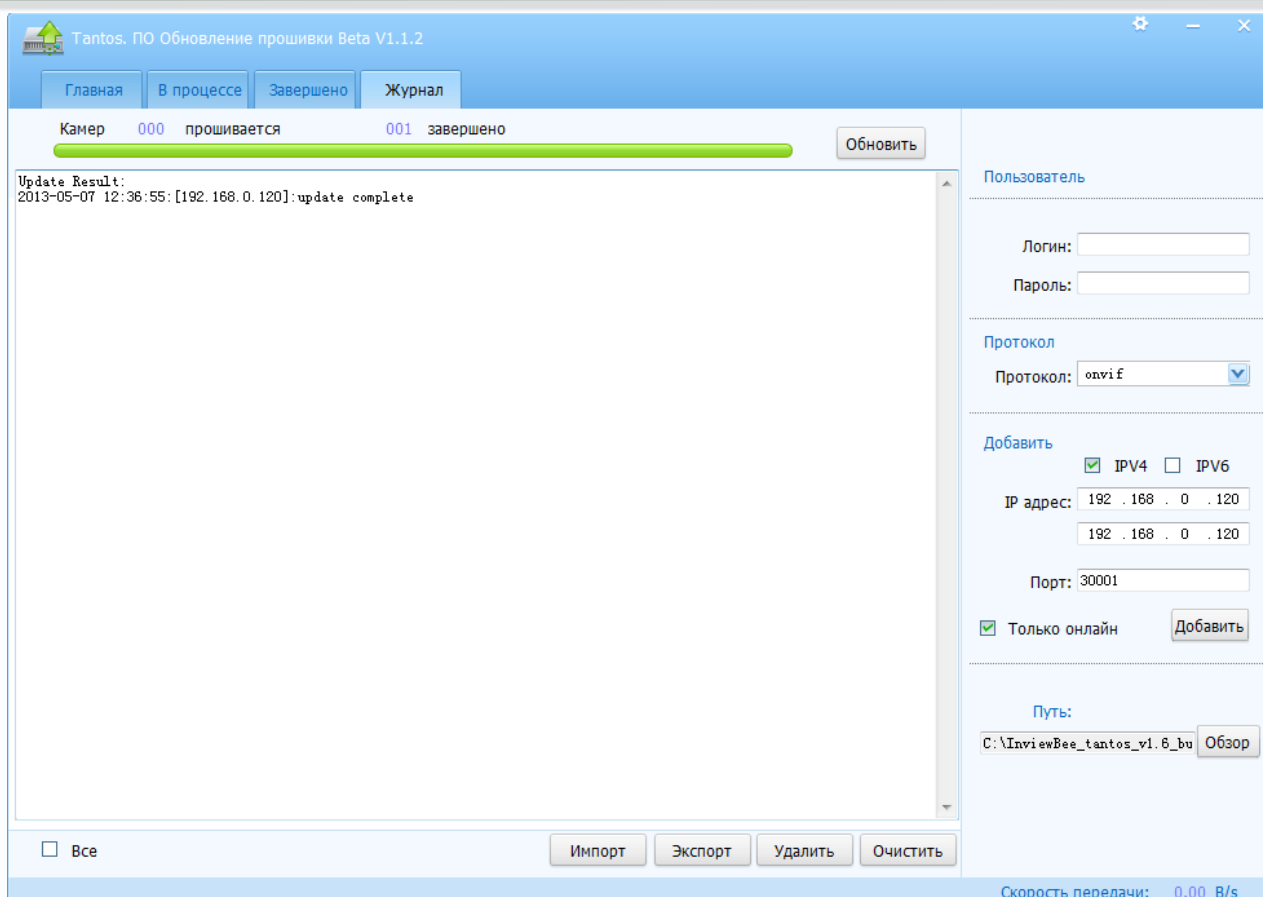


будет отображаться общее количество перепрошиваемых камер и количество перепрошитых камер.

Прогресс перепрошивки отображается во вкладке **В процессе**, перепрошитые камеры отображаются во вкладке **Завершено**.

При завершении перепрошивки в строке состояния камер отображается надпись **Update Complete.** `update complete`.

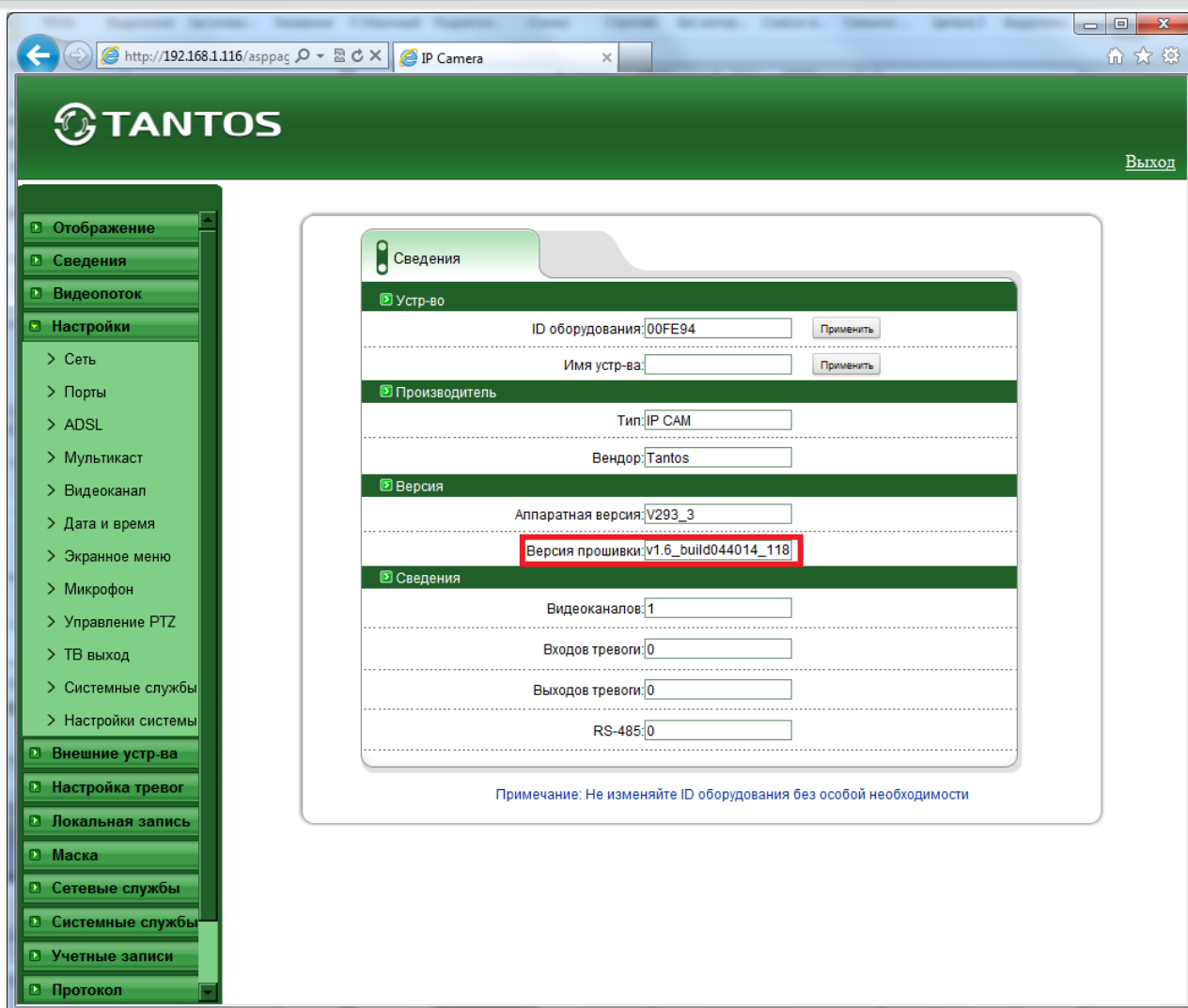
Во вкладке **Журнал** можно посмотреть журнал обновления камер.



Внимание! В случае возникновения каких-либо ошибок при перепрошивке камер убедитесь, что отключены антивирусы и фаерволлы. Помните, что даже неудачная перепрошивка камеры не обязательно ведет к выходу ее из строя. Попробуйте сбросить камеру на установки по умолчанию. Если после этого камера не добавляется в список устройств в ПО снимите галочку «Только онлайн» Только онлайн.

После окончания процесса прошивки зайдите на веб интерфейс камеры и убедитесь, что установилась нужная версия прошивки.

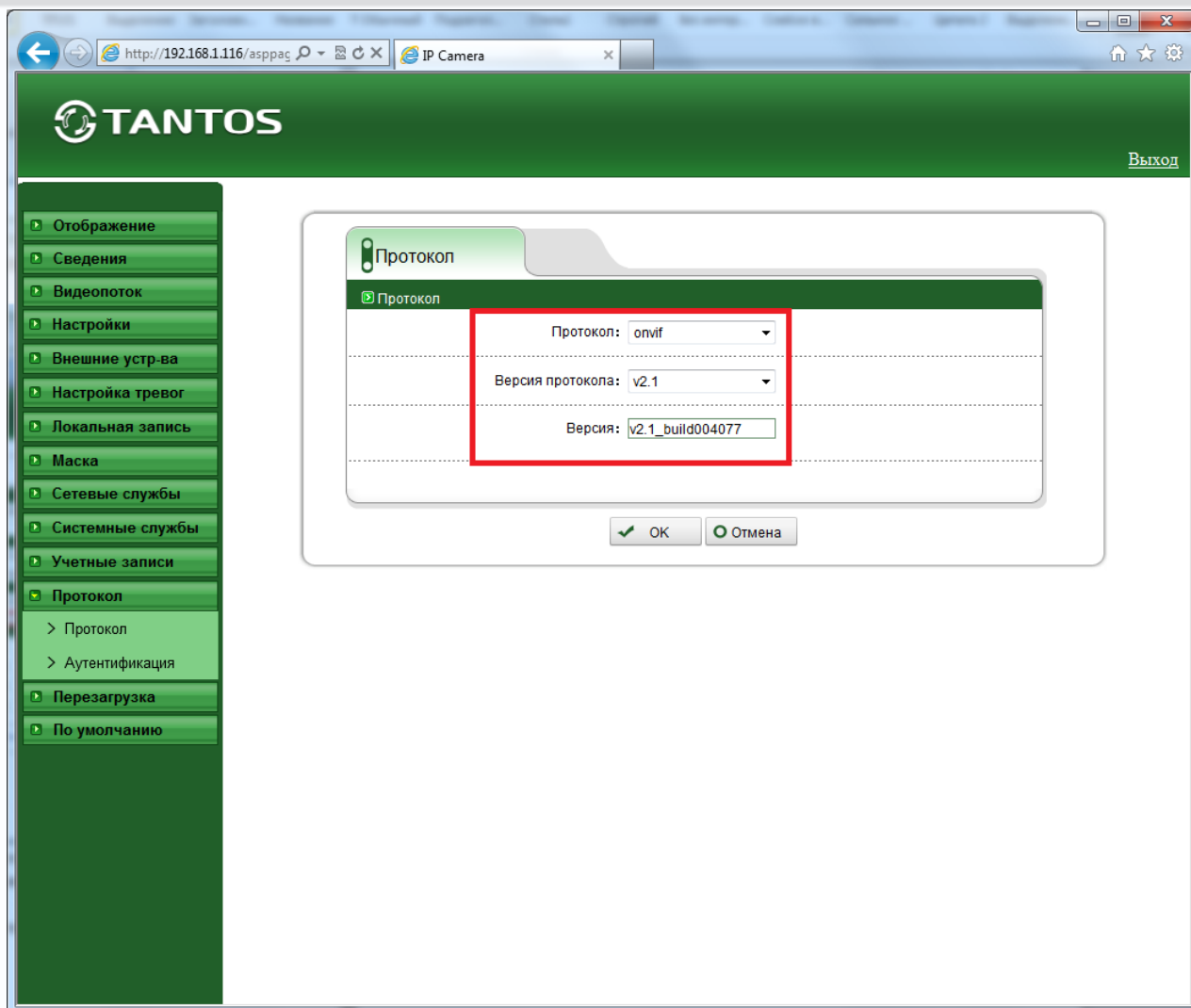




Необходимо убедиться, что прошился протокол ONVIF. Для этого зайдите в меню «**Протокол**» - «**Протокол**» и убедитесь, что версия ONVIF соответствует показанной на рисунке.

Если в меню «**Протокол**» имеются пустые поля, то камеру нужно перепрошить еще раз.





1.9 Восстановление прошивки при сбое

Внимание! Если в процессе перепрошивки произошел сбой, то имеется возможность все равно восстановить прошивку камеры.

Для этого сбросьте камеру на установки по умолчанию. При этом ее IP адрес установится 192.168.0.120, логин admin, пароль – admin.

В ПО «TSi Update Client 1.1.2» добавьте диапазон 192.168.0.120...192.168.0.120 и снимите галочку «Только онлайн».


Нажмите кнопку «Добавить».

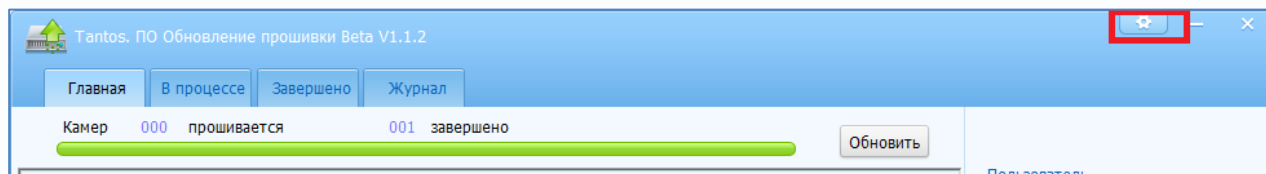
Укажите путь к прошивке камеры и нажмите «Обновить». Несмотря на то, что камера не видна через веб-интерфейс и поиск, камера будет перепрошита.

Внимание! Если проделанные действия не привели к положительному результату, обратитесь за технической поддержкой (пункт 1.3. настоящей Инструкции).

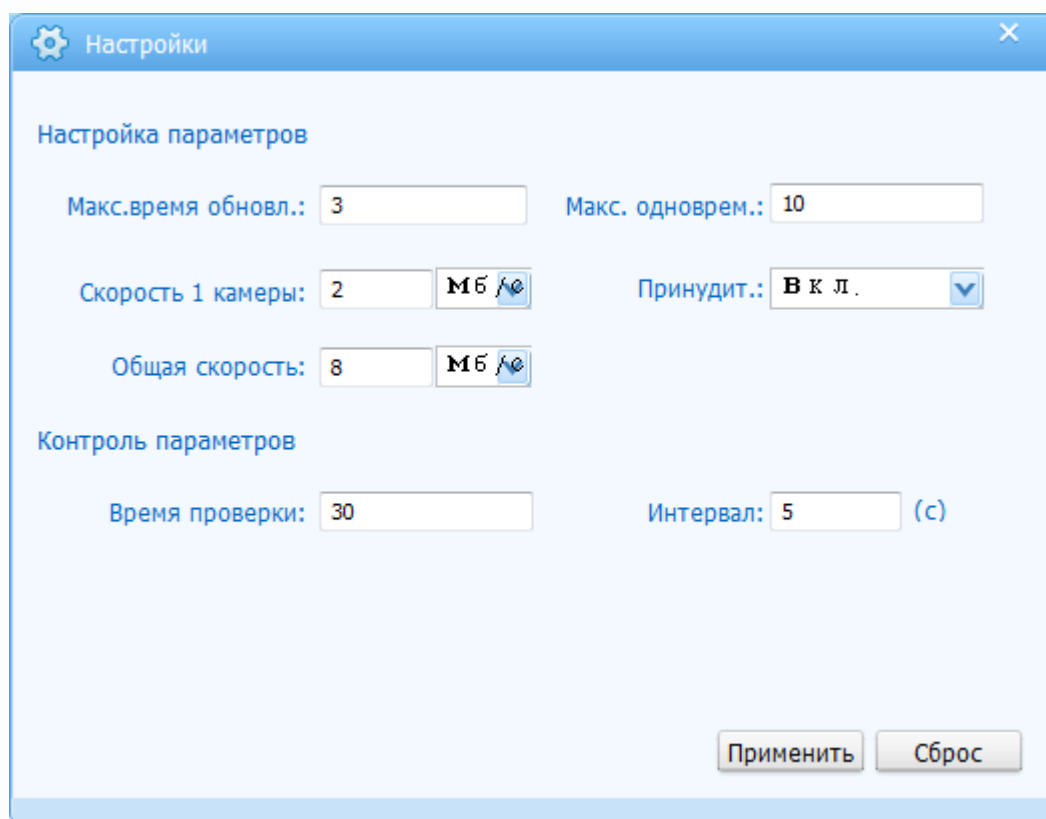
1.10 Настройка ПО TSi Update Client 1.1.2

ПО позволяет TSi Update Client 1.1.2 осуществлять групповую перепрошивку камер.

Для доступа к настройкам ПО нажмите кнопку .



Откроется меню настроек.



Максимальное время обновления – устанавливает время ожидания ответа от камеры в минутах.

Макс. одновременно – максимальное количество одновременно (параллельно) прошиваемых камер.

Скорость одной камеры – максимальная скорость передачи прошивки к одной камере.

Общая скорость – максимальная скорость передачи прошивки ко всем камерам.

Примечание. Эти параметры актуальны при перепрошивке камеры через интернет.

Принудительно – возможность принудительной перепрошивки камеры для восстановления прошивки при сбое.

Время проверки – промежуток опроса камер при перепрошивке.

Интервал – интервал обновления информации о камерах.